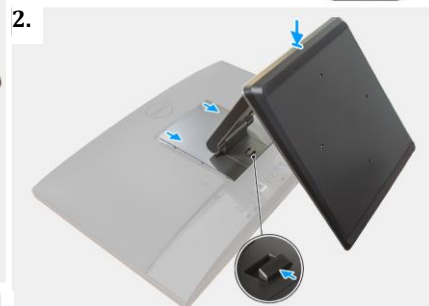


## Ръководство на потребителя за Dell Optiplex 3280 AIO

### I. Подготовка за работа

#### 1. Поставете стойката.

##### Фиксирана стойка



##### Артикулираща стойка

##### Стойка с регулируема височина



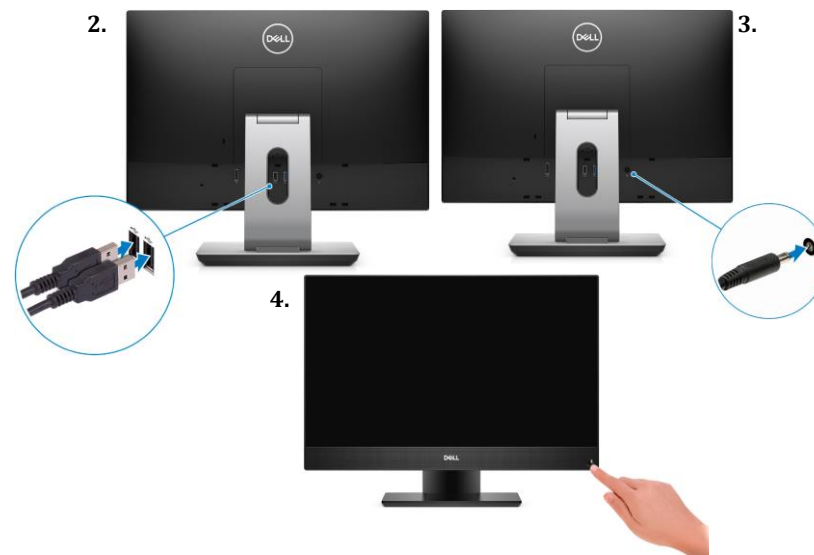
**Бележка:** Следвайте същата процедура, за да инсталирате стойката с регулируема височина с оптично дисково устройство.

#### 2. Свържете клавиатурата и мишката.

**Бележка:** За допълнителни инструкции вижте документите, които идват с мишката и клавиатурата.

#### 3. Прехвърлете кабела за захранване през стойката. След това свържете кабела за захранване.

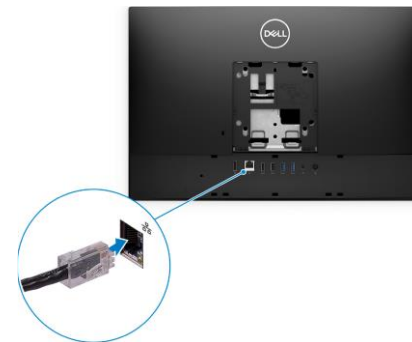
#### 4. Натиснете бутона за включване.



#### 5. Завършете конфигурирането на операционната система Windows.

Следвайте инструкциите на екрана, за да завършите инсталацията.

- Dell препоръчва да се свържете към мрежа за Windows ъпдейти.  
**Забележка:** Ако се свързвате към защитена безжична мрежа, въведете паролата за мрежата при запитване
- Влезте във вашия Microsoft акаунт или си създайте нов акаунт. Ако не сте свързани към Интернет, създайте си офлайн акаунт.
- Въведете данни за контакт в екрана **Support and Protection**.



#### 6. Намерете Dell apps в Windows Start меню – Recommended. SupportAssist



Проверява състоянието на хардуера и софтуера на вашия компютър. Инструментът за възстановяване OS SupportAssist отстранява проблеми с операционната система. За повече информация вижте документацията в SupportAssist на [www.dell.com/support](http://www.dell.com/support).

**Бележка:** Може да подновите или да ъпгрейднете гаранцията си като натиснете датата на изтичане на гаранцията в Support Assist.



#### Dell Update

Ъпдейтва компютъра ви с критични подобрения и важни драйвери (когато са налични). За повече информация, моля посетете [www.dell.com/support](http://www.dell.com/support).



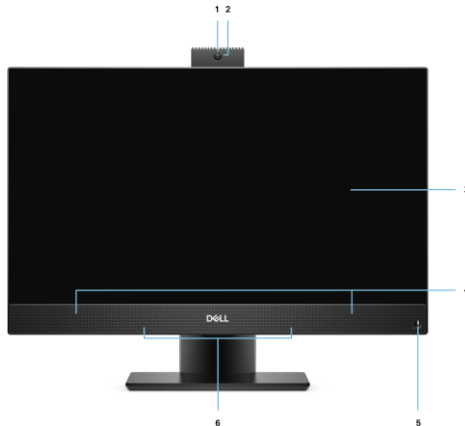
#### Dell Digital Delivery

Изтеглете софтуерни приложения, включително софтуер, който сте закупили, но все още не е инсталиран на компютъра ви. За повече информация, моля посетете [www.dell.com/support](http://www.dell.com/support).

## II. Хардуерни компоненти

### Изглед отпред:

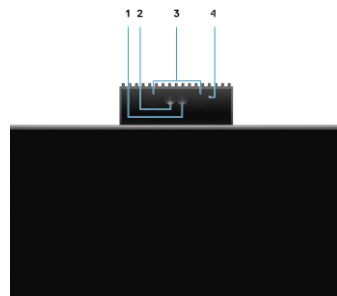
1. Full HD веб камера
2. Светлинен индикатор за статус на камерата
3. Дисплей
4. Високоговорители
5. Бутон за захранване/Светлинен индикатор за статус на захранване
6. Микрофони



### Изскачаща камера:

**Бележка:** В зависимост от поръчаната от вас конфигурация, компютърът ще има камера или камера и инфрачервена камера.

1. Камера
2. Инфрачервена камера
3. Инфрачервен предавател
4. Светлинен индикатор за статус на камера



### Изглед отляво:

1. SD 3.0 слот за карти
2. USB 3.2 GEN 1 Type-C порт
3. Универсален аудио жак
4. USB 3.2 Gen 1 Type-A порт с PowerShare



### Изглед отдясно:

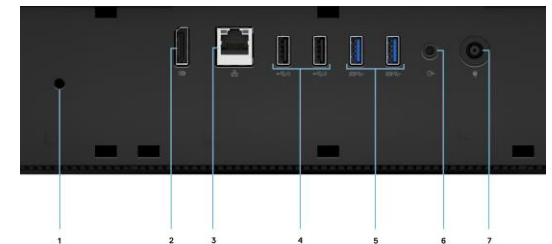
1. Индикатор за статус на твърдия диск

### Изглед отзад:

1. Заден корпус
2. Капак на стойка
3. Слот за кабел против кражба (форма тип "wedge")
4. Долна част на заден корпус
5. Стойка

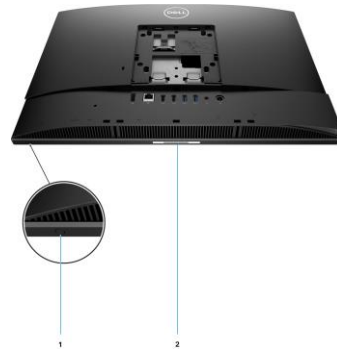


1. Отвор за винт на капака за кабел
2. DP++ 1.4/HDCP 2.3 порт
3. RJ-45 порт 10/100/1000 Mbps
4. USB 2.0 портове със Smart Power On
5. USB 3.2 Gen 1 Type-A портове
6. Line-out аудио порт
7. Конектор за захранване



**Изглед отдолу:**

1. Вграден бутон за самодиагностика на дисплея
2. Етикет със сервизна информация



**III. Регулаторна политика за съответствие**

Dell Inc. (Dell) се ангажира да спазва законите и наредбите във всяка страна, в която доставя своите продукти. Продуктите на Dell са проектирани и тествани, за да отговарят на съответните световни стандарти за безопасност на продуктите, електромагнитна съвместимост, ергономичност и други задължителни нормативни изисквания, когато се използват по предназначение. Подробна регулаторна информация за продукта може да бъде намерена на български език на следния линк:

<https://www.dell.com/learn/us/en/uscorp1/regulatory-compliance?c=us&l=en&s=corp>.

Допълнителна информация за продукта и декларация за съответствие може да бъде намерена на: [www.polycomp.bg](http://www.polycomp.bg).